

## Lisa 1

### Järvakandi valla ja Kehtna valla ja ühinemislepingu seletuskiri

#### 1. SISSEJUHATUS

Ühinemisleping on koostatud Järvakandi valla ja Kehtna valla ühinemisläbirääkimiste tulemusel.

Ühinemislepingu õiguslik alus: kohaliku omavalitsuse korralduse seaduse § 22 lõike 1 punkt 10, Eesti territooriumi haldusjaotuse seaduse § 9<sup>1</sup>, kohaliku omavalitsuse üksuste ühinemise soodustamise seadus, Kehtna Vallavolikogu ettepanek Järvakandi Vallavolikogule ja Järvakandi Vallavolikogu ettepanek Kehtna Vallavolikogule algatada haldusterritoriaalse korralduse muutmise ja ühinemisläbirääkimised (vastavalt 16.12.2015 otsus nr 80 ja 30.12.2015 otsus nr 71) ja Järvakandi Vallavolikogu ning Kehtna Vallavolikogu otsused (vastavalt: 29.02.2016 otsus nr 2 ja 17.02.2016 otsus nr 87) ühinemisläbirääkimistega nõustumise kohta.

Vastavalt Eesti territooriumi haldusjaotuse seaduse § 9<sup>1</sup> lg 2 p 1 lisatakse ühinemislepingule seletuskiri, milles peab olema märgitud haldusterritoriaalse korralduse muutmise vajaduse põhjendus, territooriumi suurus (pindala) ja alaliste elanike arv.

#### 2. ÜHINEMISLÄBIRÄÄKIMISTE KORRALDUS

Ühinemisläbirääkimiste alustamiseks tegi Kehtna Vallavolikogu oma 16.12.2015 otsusega nr 80 ettepaneku Juuru, Järvakandi, Kaiu, Käru ja Raikküla vallavolikogudele läbirääkimiste alustamiseks.

Kaiu Vallavolikogu (27.01.2016 otsus nr 1), Raikküla Vallavolikogu (03.02.2016 otsus nr 92), Käru Vallavolikogu (23.02.2016 otsus nr 3) ja Järvakandi Vallavolikogu (29.02.2016 otsus nr 2) nõustusid Kehtna Vallavolikogu ettepanekuga ühinemisläbirääkimiste alustamiseks.

Kaiu Vallavolikogu (27.04.2016 otsus nr 17), Käru Vallavolikogu (28.04.2016 otsus nr 10) ja Raikküla vallavolikogu (26.05.2016 otsus nr 117) otsustasid lõpetada Kehtna Vallavolikogu ettepanekul algatatud läbirääkimised. Nimetatud vallad jätkasid ühinemisläbirääkimisi Rapla Vallavolikogu ning Käru Vallavolikogu jätkas lisaks Rapla Vallavolikoguga läbirääkimisi ka Türi Vallavolikoguga. Juuru Vallavolikogu Kehtna Vallavolikogu 16.12.2015 ettepaneku osas otsust teinud ei ole.

Järvakandi Vallavolikogu tegi 30.12.2015 otsusega nr 71 Kehtna, Käru ja Raikküla Vallavolikogudele ettepaneku ühinemisläbirääkimiste alustamiseks.

Kehtna Vallavolikogu nõustus 17.02.2016 otsusega nr 87 Järvakandi Vallavolikogu esitatud ettepanekuga. Lisaks otsustas Kehtna Vallavolikogu otstarbekuse ja menetlusökonoomia põhimõtetest lähtudes teha ettepaneku Kaiu Vallavolikogu ja Juuru Vallavolikogu kaasamiseks käesoleva otsuse p-s 1 nimetatud ühinemisläbirääkimistele Kehtna Vallavolikogu 16.12.2015.a otsuse nr 80 rakendamiseks.

Käru Vallavolikogu keeldus oma 23.02.2016 otsusega nr 3 Järvakandi Vallavolikogu esitatud ettepanekust alustada haldusterritoriaalse korralduse muutmise üle läbirääkimisi, kuna Kehtna Vallavolikogu ettepanek hõlmab lisaks Järvakandi vallavolikogule tehtud ettepanekul ka Juuru ja Kaiu valdasid ning kattuvate piirkondade puhul ei ole otstarbekas pidada paralleelseid läbirääkimisi.

## **2.1. Ühinemisläbirääkimiste komisjonid**

Järvakandi valla ja Kehtna valla ühinemisläbirääkimisi koordineeris läbirääkivate volikogude poolt volitatud esindajatest koosnev juhtivkomisjon, mis kogunes vähemalt 1 kord nädalas. Komisjoni koosseisu kuulusid valdavalt omaavalitsusjuhid (vallavanemad ja volikogude esimehed, ning vajadusel kaasatud ametnikud).

Valdkonnapõhiselt moodustati kolm komisjoni: -juhtkomisjon; haridus- ja sotsiaalkomisjon ; majanduskomisjon. Valdkondlike komisjonide koosseisud olid laiapõhjalised – kaasatud olid valdkonna ametnikud ja volikogude komisjonide esindajad. Valdkondlike komisjonide tegevusvaldkonda kuulus teenuste kaardistamine, valdkondlike ühinemiseesmärkide seadmine ja ühinemislepingu projekti läbivaatamine ning täiendus- ja parandusettepanekute tegemine. Juhtivkomisjoni ja valdkondlike komisjonide esindajad käisid kõneluste läbirääkimiste käigus ühinemisläbirääkimiste infopäeval, kus tutvuti Saue valla ja Lääne-Nigula valla ühinemiskogemustega. Samuti toimus 21.10.2016 Järvakandi Vallavolikogu ja Kehtna Vallavolikogu ühine koosolek-seminar, kus volikogude liikmetele tutvustati ühinemislepingu projekti, ning kus volikogude liikmed said avaldada mõtteid projektis kajastatava kohta.

## **2.2 Ühinemisläbirääkimiste koordineerimine ja nõustamine**

Ühinemisläbirääkimiste läbiviimise korralduslike küsimuste koordineerimisega tegeles ühinemisläbirääkimiste koordinaator Evi Gulbis.

## **2.3. Ühinemisläbirääkimiste kommunikatsioon**

Ühinemisläbirääkimiste käigust avalikkuse ja asjaosaliste teavitamiseks avalikustati ühinemisläbirääkimistega seonduv dokumentatsioon ja teave ühinemisläbirääkimisi pidavate valdade kodulehtedel. Lisaks ilmusid artiklid Järvakandi valla lehes „Kaja“ ning Kehtna valla infolehes „Valla vaatleja“.

## **2.4. Ühinemislepingu avalik väljapanek**

Ühinemislepingu avalik väljapanek toimus 14. novembrist 5. detsembrini 2016.a. Leping avalikustati omaavalitsuste kodulehtedel internetis, Raplamaa Omaavalitsuste Liidu kodulehel ja piirkonna raamatukogudes.

Ettepanekuid ja vastuväiteid ühinemislepingule saab esitada kuni 5. detsembrini 2016.a nii digitaalselt allkirjastatuna e-posti aadressile [kehtna@kehtna.ee](mailto:kehtna@kehtna.ee) kui ka paber kandjal allkirjastatuna mõlema ühineva omaavalitsusüksuse ametiasutuse kantseleisse. Ühinemislepingu avaliku väljapaneku ajal korraldatakse ühinemislepingu projekti tutvustamiseks rahvakoosolekud:

### **Järvakandi vald:**

Järvakandi kultuurihallis 14.11.2016 algusega kell 17:00, aadressil 1. Mai 1, Järvakandi alev, Rapla maakond;

### **Kehtna vald:**

Eidapere kultuurikeskuses 21. novembril 2016 kell 17.30, aadressil Eidapere alevik, Kehtna vald, Rapla maakond;

Lelle raamatukogus 24. novembril 2016 kell 17.30, aadressil Viljandi mnt 46, Lelle alevik, Kehtna vald, Rapla maakond;

Kehtna Kunstide Kooli saalis 28. novembril 2016 kell 17.30, aadressil Lasteaia 5, Kehtna alevik, Kehtna vald, Rapla maakond;

Ingliste Haridus- ja Kultuurikeskuses 29. novembril 2016 kell 17.00 , aadressil Ingliste küla, Kehtna vald, Rapla maakond ja

Valtu Seltsimajas 29. novembril 2016 kell 19.00 , aadressil Männiku 8, Kaerepere alevik, Kehtna vald, Rapla maakond.

Avalikustamise käigus ühinemislepingule esitatud ettepanekute ja vastuväidete kohta koostatakse õiend. Õiendis näidatakse esitatud ettepanekute ja vastuväidete saabumise kuupäev, esitaja ja volikogus läbivaatamise tulemus.

## **2.5. Elanike arvamuse väljaselgitamise tulemused**

Ajavahemikul 8. detsember – 11. detsember toimus vastavalt volikogude poolt kinnitatud määrustele rahva arvamuse väljaselgitamine läbirääkivates omavalitsustes. Toimus nii elektrooniline hääletamine internetikeskkonnas VOLIS (2 päeva ajavahemikul 08.12.-09.12, Kehtna vallas) kui ka sedelihääletus küsitluspunktides 10.12.2016 ja 11.12.2016 (Järvakandi vallas ja Kehtna vallas). Rahvaküsitluse käigus oli alates 16aastastel piirkonna elanikel võimalik osaleda kahes hääletuses: väljendada arvamust, kas toetatakse ühinemist või mitte; ning märkida, kas eelistatakse nime "Kehtnakandi vald", „Hiie vald“ või "Kõnnu vald".

Kokku käis nii interneti kaudu kui küsitluspunktides hääletamas Järvakandis 218 hääleõiguslikku inimest ja Kehtnas 268 hääleõiguslikku inimest, keskmiseks osalusprotsendiks kujunes Järvakandi vallas 20,35 % ja Kehtna vallas 7,3 %.

Küsitlustulemused omavalitsuste kaupa:

**Järvakandi vallas** toetas ühinemist 78 hääletanut, vastu oli 137 ja erapooletuid 3.

43 hääletajat eelistas Valla nimena: Kehtnakandi vald, 27 hääletajat Hiie vald ja 19 hääletajat Kõnnu vald.

**Kehtna vallas** toetas ühinemist 210 inimest, vastu oli 57.

177 hääletajat eelistas Valla nimena: Kehtnakandi vald, 38 hääletajat Hiie vald ja 7 hääletajat Kõnnu vald.

Hääletamisel ja osakondades, rahvakoosolekutel ning muudatusettepanekutes esitati nimeettepanekutena lisaks: Hiiekõnnu vald, Inglise vald, Järvakandi vald, Järvakandi- Kehtna vald, Kõnnumaa vald ja Rapla vald.

Kuna küsitluse tulemusena selgus, et rahvas eelistas nimena Kehtnakandi valda ning ühinemisel jäävad nii Kehtna kui ka Järvakandi osavaldade nimena alles, siis lepatakse kokku, et ühinenud uue valla nimeks saab Kehtnakandi vald (edaspidi Vald).

## **3. HALDUSTERRITORIAALSE KORRALDUSE MUUTMISE VAJADUSE PÕHJENDUS**

Järvakandi vald on väikelinna tüüpi tööstusasula Rapla maakonna lõunaosas ja paikneb omaaegse Harjumaa Rapla kihelkonna Järvakandi valla Isakõnnu küla maadel. Järvakandi alev on välja kasvanud 1879. aastal Järvakandi valla lõunasoppi Isakõnnu küla maadele rajatud klaasikojast ja selle ümber kujunenud töölisasulast. Ajalooline Järvakandi vald, territooriumiga 162 km<sup>2</sup>, kuulus kuni 1950. aastani Harjumaa koosseisu. 1945. aastal eraldati territooriumist iseseisva administratiivse üksusena Järvakandi alev pindalaga 4,83 km<sup>2</sup>. 1950. aastal jagati Järvakandi vald Raikküla, Kehtna ja Tehaste külanõukogu vahel. Tehaste külanõukogu moodustati Ahekõnnu, Selja ja Nõlva küladest ja liideti juba 1954. aastal Eidapere külanõukoguga. Tänapäevase Järvakandi territoorium moodustab 3% ajaloolisest vallast. Aastatel 1951—1962 kuulusid Järvakandi alev ja selle lähikülad Ahekõnnu, Nõlva ja Selja Vändra rajooni koosseisu ning alates 1963. aastast Rapla maakonna (endise rajooni) koosseisu.

Järvakandi alev on alates 1991 aastast Eesti Linnade Liidu liige ja 1992 aastast Raplamaa Omavalitsuste Liidu Liige. Järvakandi alev nimetati ümber Järvakandi vallaks alates 1. jaanuarist

1999.a. 2006 aastal omistati Järvakandi vallale "Euroopa Liidu Vastutustundliku Ettevõtluse Toetaja 2005" tiitel. Järvakandi vald kuulub LEADER programmi raames MTÜ Roheline Jõemaa Koostöökogusse. Järvakandis on arenenud väga tugev tööstus nii klaasitootmise kui puidutööstuse näol.<sup>1</sup>

Rapla keskusesse on Järvakandi alevist 28 km, Tallinna veidi üle 80 km ja Pärnusse 60 km.

Järvakandi valla lähinaabriteks on Kehtna, Vändra, Raikküla ja Märjamaa vallad ning Vändra alev. Järvakandi valda läbib Rapla – Järvakandi -Kergu vabariikliku tähtsusega maantee, mis Alustes ühineb Rakvere - Pärnu maanteega.

Valla pindala on 31.12.2015 seisuga 485 ha, sellest põllumajandusmaad ca 5%, metsamaad 46%, ülejäänud on õuemaad ja muu maa.<sup>2</sup>

Kehtna vald paikneb Kesk-Eestis Rapla maakonna lõunaosas, valla halduskeskuseks on Kehtna alevik. Vald piirneb Rapla, Juuru, Kaiu, Käru, Vändra, Märjamaa ja Raikküla valdadega. Kehtna valla sisse jääb Järvakandi vald.

Praegune Kehtna valla maa-ala jagunes Muinas-Eesti ajal Harjumaa ja Alempoisi väikemaakonna vahele. Harjumaale jäi suurima linnusena kihelkondlik keskus Keava, Alempoisi alla kuulus nn. Kõnnumaa, 25 km pikkune ja 15 km laiune ala piki Kädva-Lelle-Haakla-Järvakandi kujutletavat telge. Vanimad protokollid kohaliku omavalitsuse tegevusest pärinevad Kehtna ja Keava valla kohta aastast 1867.

Valla territooriumi halduslik kuuluvus on olnud väga keeruline. Kehtna, Keava ja Ohekatku kogukonnad liideti 1891.a. ühiseks Kehtna vallaks. 1960.a. liideti Kehtna külanõukoguga Kaerepere, Saksa, Kumma, Hertu ja Põrsaku külad ning Juuru külanõukogust Lau, Pae ja Inglise külad. Praegune Kehtna vald on moodustatud endise Harjumaa Järvakandi, Rapla ja Juuru valdade ning Pärnumaa Vändra valla maadest ning praegustes piirides eksisteerib Kehtna nime kandev kohaliku omavalitsuse üksus 1976.aastast. Omavalitsusüksuse staatus omistati vallale 14.veebruari 1991.a.<sup>3</sup>

Vallas on tänase seisuga 5 alevikku ja 43 küla, arengu käigus on kujunenud välja kuus omanäolist piirkonda, mille keskusteks on Kehtna, Kaerepere, Eidapere, Lelle ja Keava alevikud ning Inglise küla.

Valla pindala on 31.12.2015 seisuga 50 711 ha, sellest põllumajanduslikku maad 56%, metsamaad 52%, ülejäänud on muu maa (elamu- ja tootmishoonete maa, sood ja rabad)<sup>4</sup>. Põhjast lõunasse on valla pikkus ligi 40 kilomeetrit, idast läände ligi 15 kilomeetrit. Kehtna valla soodne ja keskne asend ning hea teedevõrk kindlustab kiire ühenduse nii Tallinna, Türi, Pärnu kui ka Viljandi, Haapsalu ja Tartuga. Valda läbivad Tallinn-Rapla-Türi maantee ja läbib Rapla – Järvakandi -Kergu vabariikliku tähtsusega maantee ning Tallinn- Pärnu raudtee, mis Lelles hargneb ka Viljandi suunda.

Kõige rohkem on vallas põllumajandusega seotud ettevõtteid. Pärast 2000. aastat hoogustus vallas ehitustegevus. Ehitati peamiselt põllumajanduslikke tootmishooneid. Kehtna valla suuremad põllumajandusettevõtted on Kehtna Mõisa OÜ, Eesti Tõuloomakasvatajate Ühistu, Pae Farmer OÜ ja Tavex OÜ. Põllumajanduslikku tootmist soodustab põllumaa hea kvaliteet. Ettevõtlust soodustab Tallinna lähedus ja hea teedevõrk.

<sup>1</sup> <http://www.jarvakandi.ee/index.php/pealeht/ajalugu>

<sup>2</sup> Maa-ameti maakatastri andmetel.

<sup>3</sup> <http://www.raplamaa.ee/et/uldinfo/maakonnast/vallad>; <https://kehtna.kovtp.ee/ajaloost>

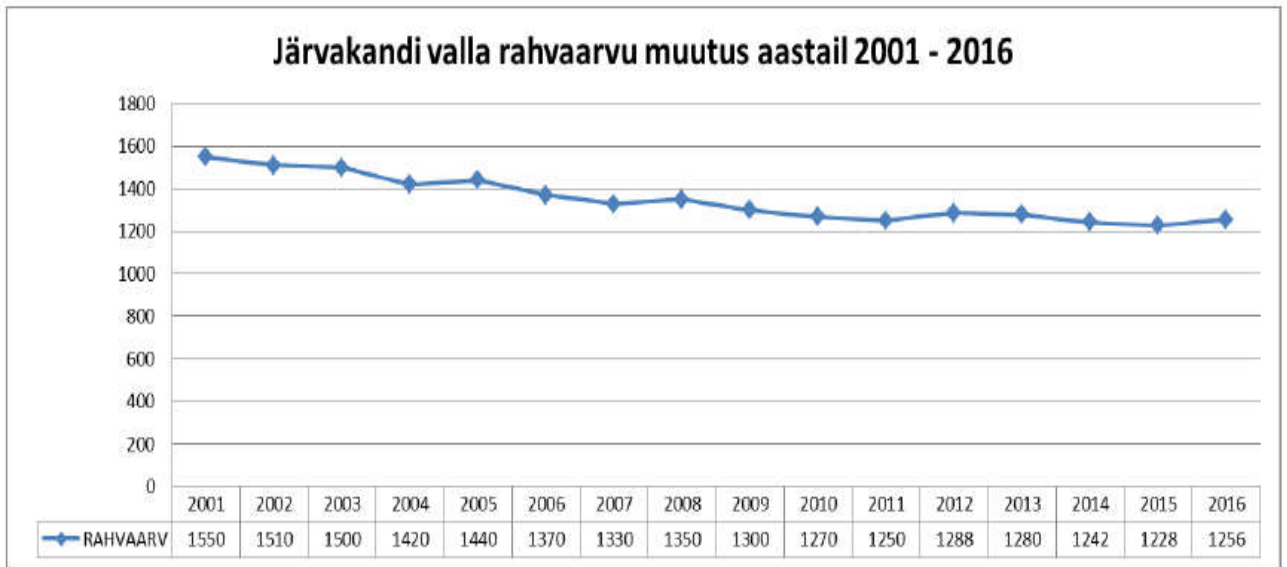
<sup>4</sup> Maa-ameti maakatastri statistika andmed

Ühinemisläbirääkimiste käigus on Järvakandi valla ja Kehtna valla esindajad seadnud ühiseks eesmärgiks valdade kui väljakujunenud terviku ning valdade identiteedi säilimise. Ühinemise tulemusena kujuneks Rapla maakonnas 51 196 ha suurune omavalitsus. Seisuga 1. jaanuar 2016. a olid läbirääkimistes osalevate omavalitsuste rahvastikunäitajad järgmised Järvakandi valla rahvaarv 1267 ja Kehtna valla rahvaarv 4459<sup>5</sup>.

2016. aasta 1. jaanuari andmetele tuginedes on moodustatava omavalitsuse rahvaarv 5726 inimest:

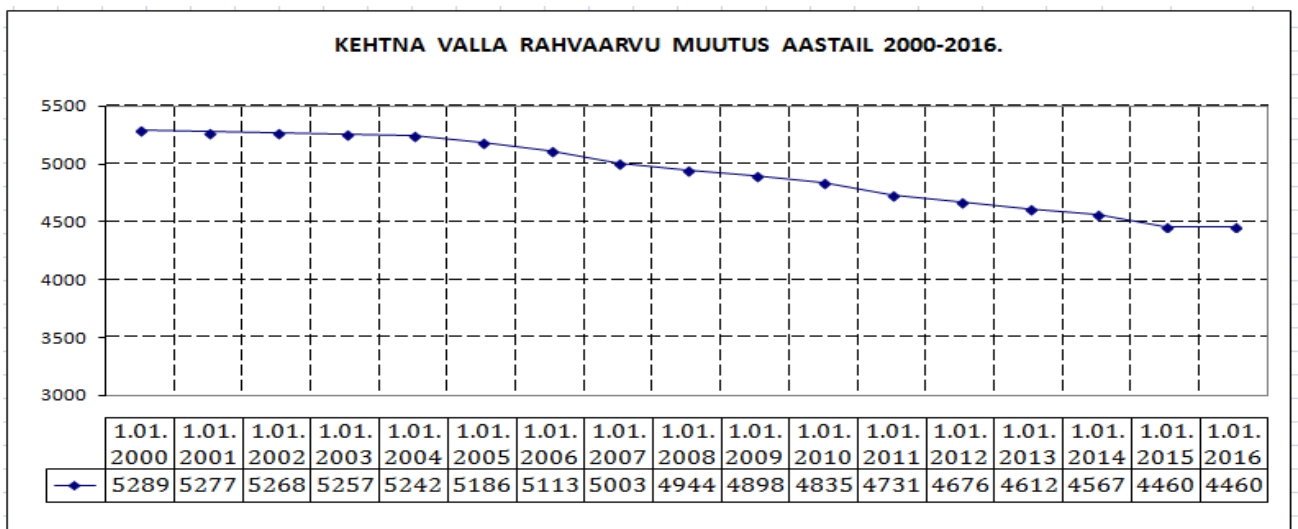
### Graafik 1. Rahvaarvu muutus Järvakandi vallas ja Kehtna vallas ajavahemikul 2000-2016

Graafik 1.1.<sup>6</sup>



Allikas: Eesti Statistikaamet

Graafik 1.2.<sup>7</sup>



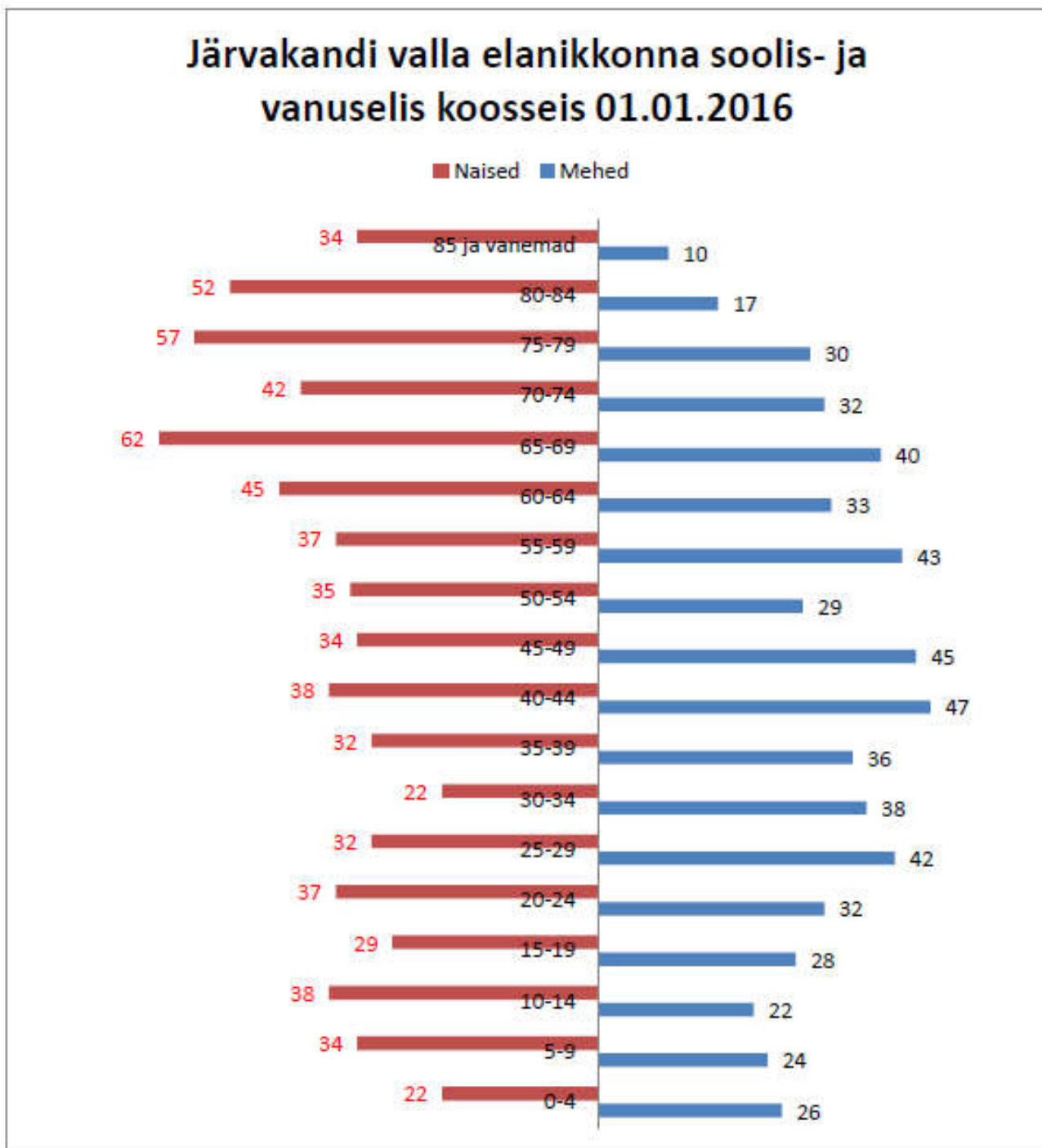
<sup>5</sup> Allikas: Rahandusministeerium

<sup>6</sup> Graafiku koostamisel on võetud aluseks Statistikaameti andmed

<sup>7</sup> Allikas: Graafiku koostamisel on võetud aluseks Rahvastikuregistri andmed

Graafik 2. Järvakandi valla ja Kehtna vallas elanike soolis-vanuseline koosseis seisuga 01.01.2016.

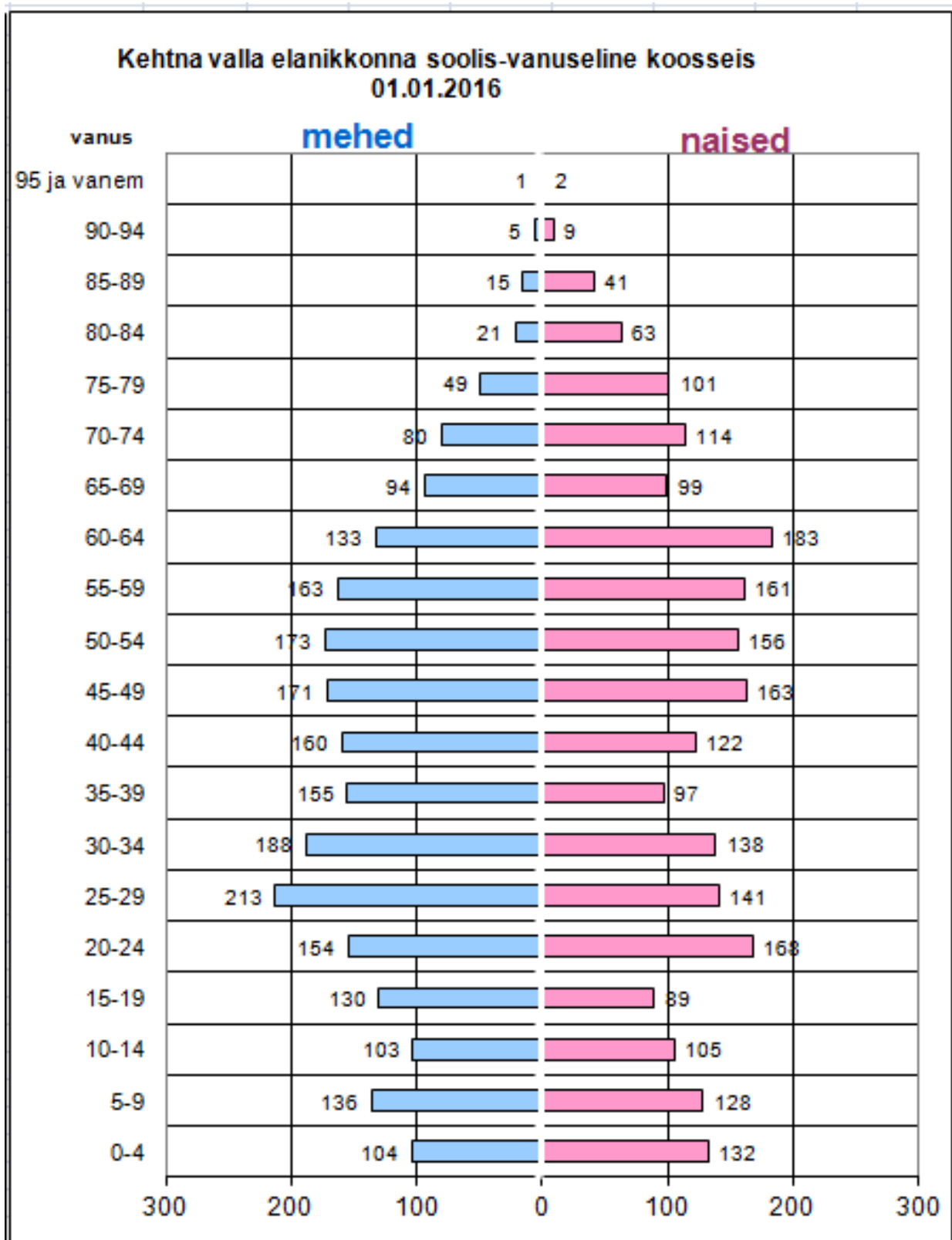
Graafik 2.1.<sup>8</sup>



Allikas: Eesti Statistikaamet

<sup>8</sup> Graafiku koostamisel on võetud aluseks statistikaameti andmed

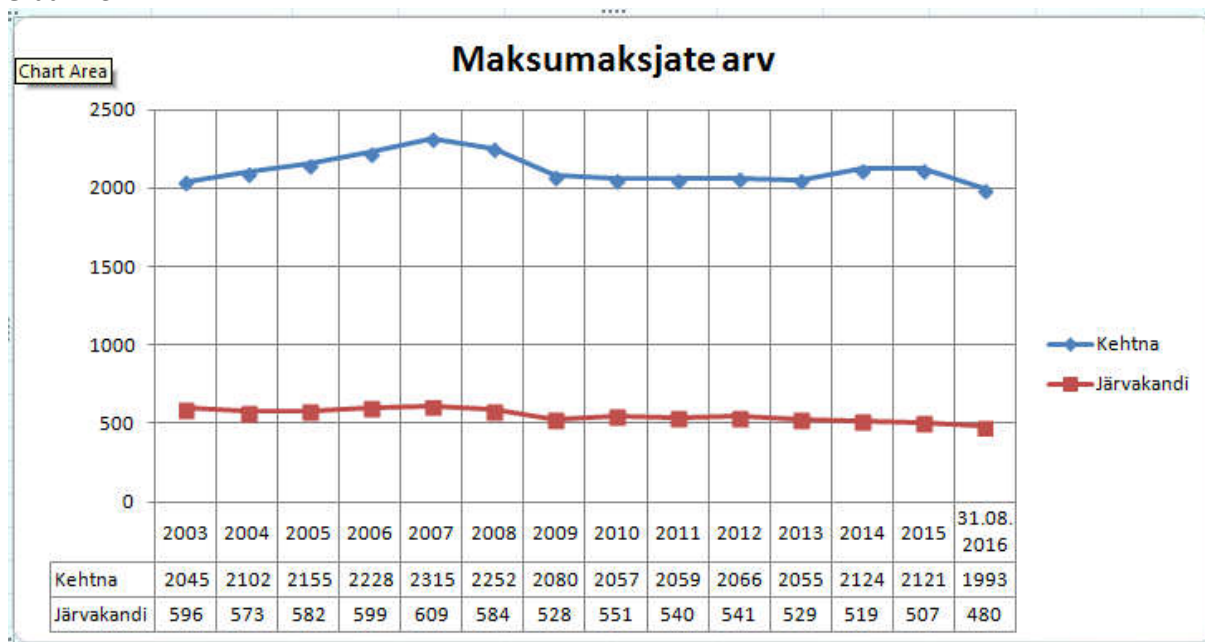
Graafik 2.2.<sup>9</sup>



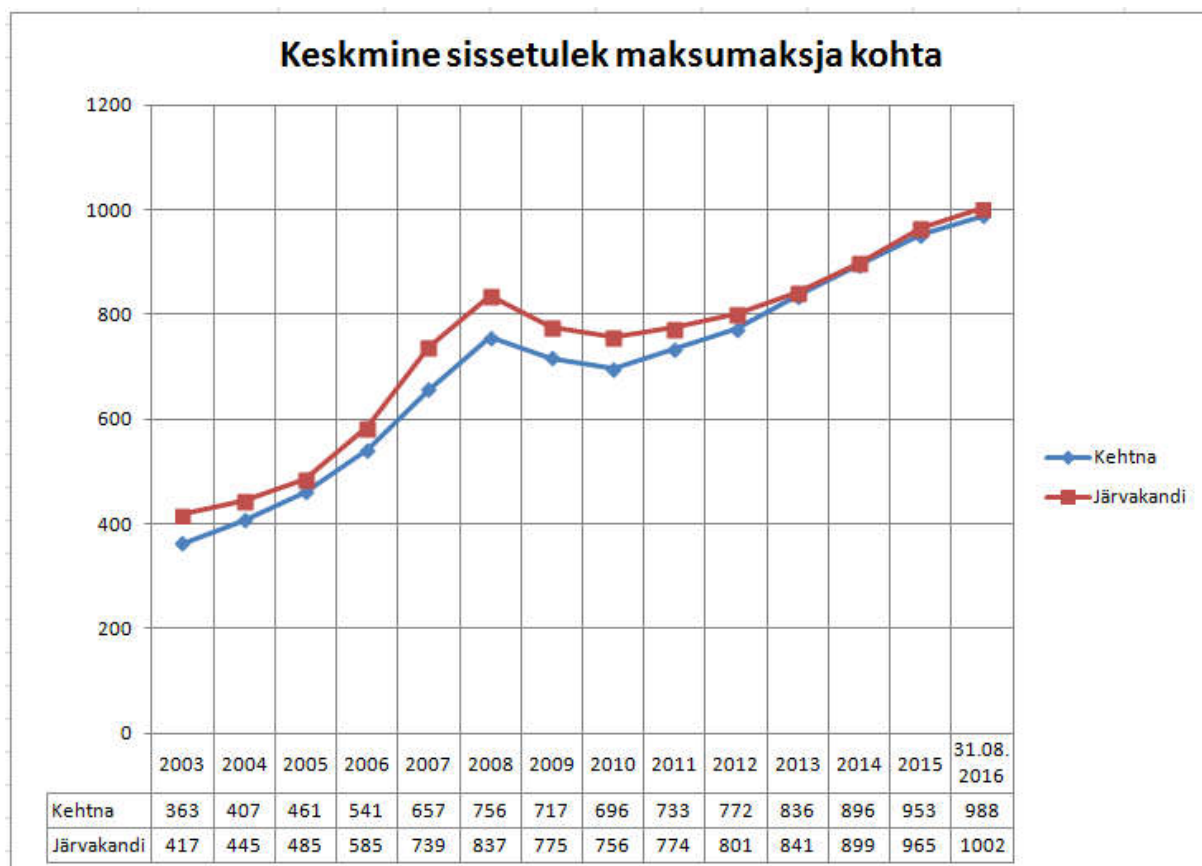
<sup>9</sup> Graafiku koostamisel on võetud aluseks rahvastikuregistri andmed

Graafik 3. Järvakandi valla ja Kehtna valla maksumaksjad ja keskmine sissetulek maksumaksja kohta.<sup>10</sup>

Graafik 3.1.



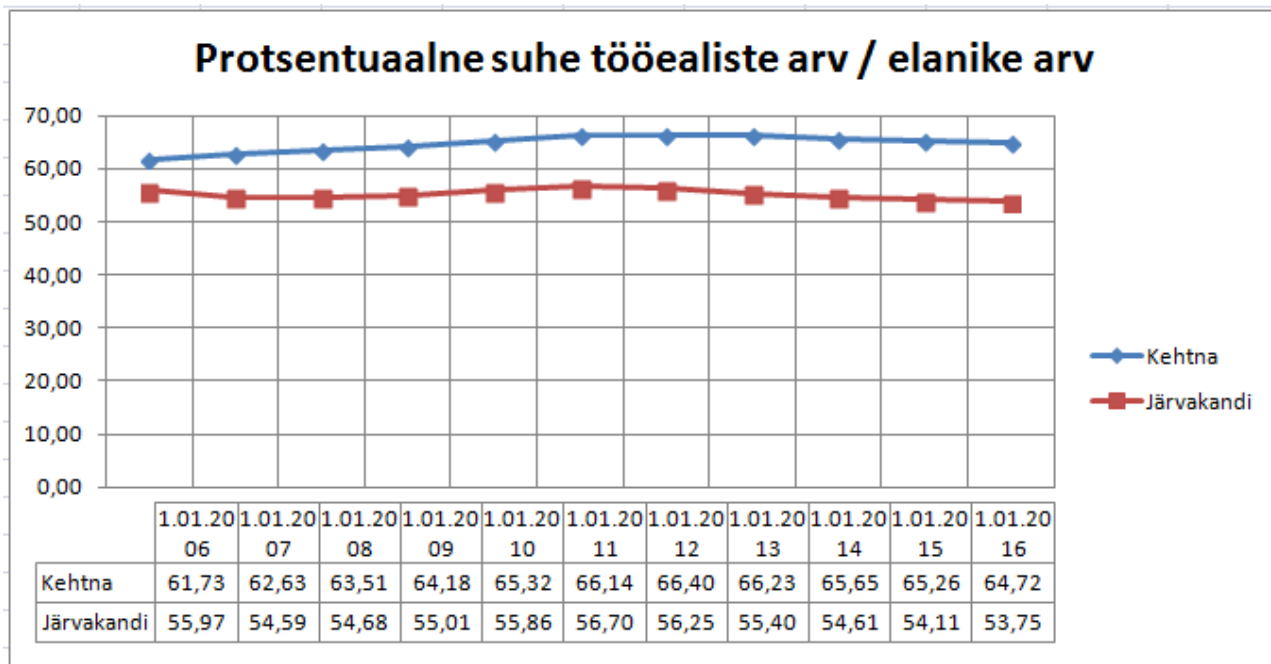
Graafik 3.2



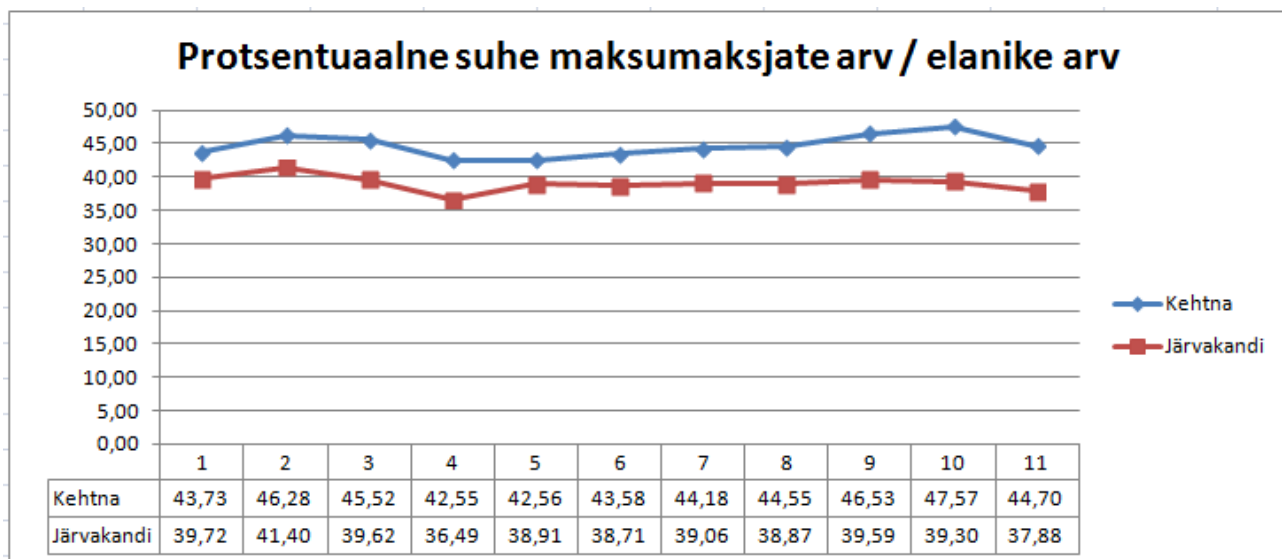
<sup>10</sup> Graafikute koostamisel on võetud aluseks rahandusministeeriumi andmed



Graafik 3.3.



Graafik 3.4.



Ajalooliselt on osad Kehtna valla praegustes piirides asuvad külad kuulunud kunagise Järvakandi valla alla. Samas – nagu eelpool esitatud valdade ajaloost nähtub, asub Järvakandi vald Kehtna valla sees. Ühinevad omavalitsused on läbirääkimiste käigus jõudnud arusaamisele, et kahe valla ühinemise tulemusena on võimalik kujundada praeguste halduskeskuste (Järvakandi ja Kehtna) läheduses elavatele inimestele parem omavalitsuse sisese juhtimise ja teenuste osutamise struktuur. Ühinemine võimaldab parandada omavalitsuse elanike elukvaliteeti, arendada igapäevaelu ja infrastruktuuri. Ühinemisega soovitakse tagada omavalitsuste kui kogukondade jätkusuutlik areng ja strateegilise juhtimisvõimekuse suurendamine, piirkonna arengu- ja konkurentsivõimelisemaks muutmine ning elanikkonnale ja ettevõtluks soodsamate tingimuste loomine. Ühinemise käigus soovitakse moodustada jätkusuutlik, tervikliku ruumistruktuuriga vald, mida iseloomustavad head transpordihendused ja kõrge arengupotentsiaal. Selline halduskorralduse muutumine aitab kaasa tasakaalustatud ja terviklikule arengule ning tugevdab ühinemise tulemusel

tekkinud valla positsioone võimalike riigi poolt läbi viidavate halduskorralduslike ümberkorralduste korral.

#### **4. JUHTIMISSTRUKTUUR JA AVALIKE TEENUSTE ARENDAMINE ÜHINENUD KOHALIKU OMAVALITSUSE ÜKSUSES**

Ühinemisläbirääkimistel pöörati suurt tähelepanu omavalitsuse juhtimisstruktuuri põhimõtete määramisele. Struktuuri aruteludel keskenduti sellele – kuidas maandada ühinevate omavalitsuste piirkondades kohaliku identiteedi kadumise ohtu, ning kuidas tagada kahe valla vajaduste tõhus esindatus volikogus ja valitsemises. Samuti igapäevaselt vajalike teenuste kättesaadavus ja piisav kvaliteet. Ühinemispirkonna arengu tähtis eeldus on tugev kohalik kogukond ja elanike sotsiaalne kaasatus. Ühinenud keskuseta Vallas on otsustatud moodustada Järvakandi osavald ja Kehtna osavald. Osavallakeskused asuvad vastavalt Järvakandis ja Kehtnas. Selline süsteem võimaldab teenuste osutamise ja otsustusprotsessid korraldada võimalikult kodulähedaselt ning säilitada ühinevate piirkondade identiteeti.

Valla volikogu valitakse kahes valimisringkonnas. Volikogu komisjonide moodustamisel järgitakse põhimõtet, et mõlemast ühinenud vallast kaasatakse igasse volikogu komisjoni (va revisjonikomisjon) vähemalt üks (1) esindaja. Volikogus on 21 kohta. Vallavalitsusse kui kollegiaalsesse täitevorganisse kuuluvad vallavanem ning muud volikogu poolt kinnitatud isikud.<sup>11</sup> Osavaldades moodustatakse osavaldade kogud.

Ühinevate omavalitsuste omanduses olevad ja nende asutatud juriidilised isikud või nende osad lähevad üle Vallale, sh asutajaliikme õigused ja kohustused. Valdade juriidilised isikud (nt. Järvakandi soojus, OÜ Järvakandi Kommunaal, Kehtna elamu jne) jätkavad oma tegevust. Peetakse oluliseks, et ühinevate valdade juriidilisi isikuid ei hakata ühinemise käigus ühendama, vaid need ühinevad üksnes äriseadustikus ja vastava juriidilise isiku tegevust reguleerivates seadustes sätestatud alustel.<sup>12</sup>

Avalike teenuste arendamise osas on kokkuleppele jõutud, et

- 4.1. Vald säilitab olemasoleva koolivõrgu ja lasteaiad, vajadusel ka lastehoiu, et tagada lastele võimalikult elukoha lähedane võimalus alus- ja põhihariduse omandamiseks. Oluliseks peetakse lasteaiataajate palgataseme ühtlustamist (kõrgeim palgatase on lepingu heakskiitmise seisuga Järvakandi vallas). Ühinemisel on eesmärgiks Valla põhikoolidevõrgu arendamine, õppekavade ja õpikäsitluse kaasajastamine. Hariduslike erivajadustega lastele pakutakse olemasolevate lasteaedade ja koolide baasil laste võimete kohaseid ja paindlikke õpitingimusi. Kõigis hariduskeskustes jätkub õppekeskkonna kaasajastamine. Toetatakse lõpetamata põhikooli- ja gümnaasiumihariduse jätkamist.
- 4.2. Lepinguosaliste eesmärk on võimaldada valla elanikele, sh noortele ligipääsu mitmekesisele huvitegevusele ning noortekeskustes pakutavale noorsootööle. Huvikoolide tegevust ning noortekeskuste tööd jätkatakse vähemalt ühinemiseelses mahus. Noorsootöö tegevused ja eesmärgid kajastatakse valdkonnapõhises arengukavas, mida perioodiliselt uuendatakse. Algatatakse parendustegevusi, mis ühtlustab noorsootöö teenuste, k.a huvitegevuse kvaliteeti ning kättesaadavust üle Valla. Selleks kasutatakse väliseid projekti- ning programmivahendeid. Suurendatakse noorte osalusvõimalusi ning kaasatakse neid võimalusel otsustusprotsessidesse. Koostöös ettevõtjatega väärtustatakse noorte ettevõtlikust ja elukestvat õpet ning praktilise hariduse omandamist. Noorsootöö teenuste (k.a huvitegevuse) kättesaadavust ning kvaliteeti ühtlustatakse üle Valla. Selleks rakendatakse vahendeid, mis pärinevad kohaliku omavalitsuse eelarvest ning riiklikest programmide ja projektidest. Soodustatakse valdkonna töötajate professionaalset arengut

<sup>11</sup> Ühinemislepingu p.6 alapunktid 6.1.-6.4.

<sup>12</sup> Ühinemislepingu p. 5 alapunkt 5.7.

ning toimub töötajate motiveerimine. Edendatakse haridusasutuste koostööd ettevõtjate ja kutsehariduskeskustega. Soodustatakse noorte elukestvat õpet. Toetatakse väljaspool omavalitsust pakutavat sellise huvihariduse omandamist, mida vallas ei pakuta. Järvakandi klaasimuuseum jätkab oma tegevust, vald soodustab selle tegevuse edendamist. Samuti jätkab Kehtna Kunstide Kool oma tegevust ning kavas on luua Järvakandis selle filiaalina klaasistuudio.

- 4.3. Sotsiaalteenuste ja –toetuste osutamisel abivajajatele lähtutakse abivajaja reaalsest vajadusest ja läheduse printsiibist. Luuakse vajadusest lähtuv osavallakeskustes osutatav sotsiaalhoolekande süsteem. Senised sotsiaalteenused säilivad ning sotsiaaltoetuste määrad ühtlustatakse. Sotsiaalhoolekandeadasutused jätkavad teenuste tagamist oma asukohtades.
- 4.4. Jätkub senine erasektori poolt pakutavate tervishoiuteenuste toetamine ning arutatakse läbi sarnaste teenuste toetamise põhimõtted tulevikus. Tervishoiuteenuse osutamine toimub: Eidaperes, Lelles, Kehtnas ja Järvakandis. Vallas jätkatakse valla vabatahtlike päästjate tegevuse jätkusuutlikkuse tagamiseks nende finantseerimist vähemalt eelnevas mahus.
- 4.5. Ühinemisel jäävad valdade omandis olevad külaplatsid kogukonna kasutada. Vald soodustab koostööd omavalitsuse, osavalla ja kodanikuühenduste ning huvigruppide vahel ning arvestab osapoolte arvamuste, huvide ja eeldustega. Vald kehtestab projektipõhiselt kolmanda sektori toetamise ja tegevustoetuste võimaldamise korra. Kõik kodanikuühendustele üüritud või nende kasutusse antud vara kasutamise lepingud kehtivad samadel tingimustel kuni lepingu tähtaja lõpuni.
- 4.6. Ühinemisega ei koondata ega suleta olemasolevaid raamatukogusid ja kultuuriasutusi vaid soodustatakse nende jätkamist senistes asulates, vallaeelarvest toetatakse jätkuvalt raamatute ja perioodika soetamist. Kultuuriasutuste finantseerimine jätkub vähemalt ühinemiseelses mahus. Vallas arvestatakse ühinevate valdade erinevaid kultuurikorralduse põhimõtteid (kultuurikeskused, kodanikuühendused, külamajad) ning eeltoodust lähtudes luuakse kõiki osapooli arvestav rahastamismudel. Vajadusel ja võimalusel ühtlustatakse kultuuriteenuste piirkondlikku kättesaadavust. Vaba aja veetmise ja sporditegevuse objektide võrgustik säilitatakse ja toetatakse senises mahus, sporditegevus praegustes asukohtades jätkub. Eesmärgiks on kehtestada ühtsed spordi ja spordiklubide toetamise põhimõtted, soodustada spordiharrastustega seotud tegevusi, terviseradade taseme ühtlustamist. Ühinevad vallad peavad oluliseks Järvakandi terviseraja arendamist, Paluküla puhke- ja külastuskeskuse rajamist ja Valtu Spordimaja arendamist. Lisaks peetakse väga oluliseks Järvakandi valla spordielu liidriks oleva vibuklubi Ilves arendamist. Vibuklubi vibusportlased on osalenud mitmetel olümpiamängudel ja vibuspordikeskuse arendamise korral toimuvad järgmised maailmameistrivõistlused just Järvakandis. Seetõttu on vibuspordikeskuse arendamine ka eraldi ühinemislepingus ühinemistoetuste kasutamise all investeringuobjektina nimetatud.
- 4.7. Kalmistute, parkide ja haljasalade, kinnisvara hooldamine jätkub vähemalt ühinemiseelsel mahus. Kommunaalteenuste (kaugkütte-, üüri- ja hooldusteenused) osutamist piirkondades jätkatakse, ühisveevärgi- ja kanalisatsiooni korraldamisel jätkatakse kehtivate arengukavade täitmist. Valla elamufondi arendamisel lähtutakse sotsiaalse iseloomuga eluruumide vajalikkusest kuid tulevikus soovitakse võimalusel munitsipaalkorterite arvu vähendada. Osaletakse ühtses jäätmehoolduse koostöös, korraldatakse ühiselt korraldatud jäätmevedu ning koostatakse ühine jäätmekava. Jäätmemajandus jätkub ühinemislepingu kehtimise ajal senisel kujul kuni vastavate õigusaktide kehtivuse lõpuni.
- 4.8. Ühinemisega soovitakse korraldada inimeste liikumis- ja tööhõivest tulenevatele vajadustele vastav toimiv, tõhus ja erinevaid transpordiliike integreeriv ühistranspordi süsteem. Arendatakse erinevate liikumisviiside sidumist (nt, parklad rongi- ja bussipeatustes).

4.9. Teede ja tänavate hooldus ning remonttööd tagatakse vähemalt senise mahu ja kvaliteediga. Prioriteediks on teede tolmuwabaks muutmine, kruusateede hooldus, kergliiklusteede ehitus ning ettevõtluse arengu seisukohalt oluliste teede ehitus. Teede ja tänavate talihoolituse korraldamisel säilitatakse vähemalt ühinemiseelne teenuse tase. Tänavavalgustuspunktide arvu ei vähendata, tänavavalgustuse arendamine toimub vastavalt piirkondlikele vajadustele. Ühinevad vallad peavad väga oluliseks Eidapere-Järvakandi vahelise rabatee korrastamist ja Kaarepere kergliiklustee rajamist. Need objektid on ka seetõttu ühinemislepingus ühinemistoetuste kasutamise all investeringuobjektina eraldi välja toodud.

## 5. **INVESTEERINGUD JA ÜHINEMISTOETUSE KASUTAMINE**

Töötatakse välja ühtne ettevõtluse arendamise strateegia, lähtudes seejuures piirkondlikest arengueeldustest ning kaasates ettevõtjaid. Prioriteet on üleriiklikes ettevõtluse ja maale elama asumiseks suunatud toetusprogrammides (nt hajaasustuse meede jms) osalemine. Töötatakse välja avalike suhete, meedia ja turunduse strateegia. Hetkel tegutsevad valdade häälekandjad (valla ajaleht või infoleht) jätkavad oma tegevust, võimalusel kujundatakse hetkel tegutsevate lehtede baasil või lisaks neile välja ühtse valla ajalehe vms välja andmine. Samuti luuakse ühtne Valla ja osavaldade koduleht valla info edastamiseks.

Vabariigi Valitsuse poolt eraldatavat ühinemistoetust kasutatakse lisaks ühinemisega seotud tegevuste rahastamisele ka Järvakandi Vibuspordikeskuse arendamiseks, Eidapere-Järvakandi vahelise rabatee korrastamiseks ja Kaarepere kergliiklustee rajamiseks.

Ühinemistoetuse kasutamine kajastatakse prioriteetsete investeeringute loetelus (ühinemislepingu lisa 3). Ühinemistoetus ei võimalda rahastada kõikide loetelus olevate objektide ja rajatiste rajamist, kuid see loob võimaluse kasutada ühinemistoetust kas projektitoetuse või laenu omafinantseeringuks.

Järvakandi valla ja Kehtna valla ühinemise finantsmõjude hindamiseks on kavas läbi viia vastavasisuline analüüs, mille tulemuste abil loodetakse hinnata ühinemisest tulenevat kasu, aga ka võimalikke tekkivaid riske ja kavandada selle tulemusena meetodid võimalike riskide ennetamiseks.